

9

Finančvá

GRAMOTNOSŤ

pre 9. ročník ZŠ
a 4. ročník GOŠ



Meno

Trieda



Autorky

PaedDr. Iveta Kohanová, PhD.

Lektori

Mgr. Milena Bahureková

RNDr. Anna Bočková

Ing. Roman Sivák

Dizajn Ladislav Blecha

Ilustrácie Viktor Csiba

Vydal ©

Orbis Pictus Istropolitana, spol. s r. o.

Miletičova 7, 821 08 Bratislava

v roku 2020

Zodpovedný redaktor

Mgr. Lubomír Lábaj

Predtlačová príprava

Helondia, s. r. o., Bratislava

Všetky práva vyhradené.

Kopírovať, rozmnožovať a šíriť toto dielo alebo jeho časť bez súhlasu vydavateľa je trestné.

Naše vydavateľstvo sa snaží o maximálnu kvalitu a Váš názor nám nie je ľahostajný. Vaše pripomienky a návrhy radi uvítame na adrese redakcia@orbispictus.sk

www.orbispictus.sk

Milí učitelia a žiaci!

Ako si vybrať poistenie? Myslíme na núdzový fond? Aké sú výhody a riziká investovania? Ktorý typ sporenia je najvýhodnejší? Čo je to sociálne a zdravotné poistenie? Aké povinnosti mám ako brigádnik? Na čo slúži dávka v nezamestnanosti?

Ak chcete byť v živote zodpovední a šťastní a nechcete svoje ekonomické rozhodnutia neskôr ľutovať, musíte si podobné otázky začať klásť už na 2. stupni ZŠ.

Aj preto sme sa rozhodli posilniť pre vás v *NOVÝCH Pomocníkoch z matematiky* úlohy z finančnej gramotnosti. Úlohy vám veľmi pútavo pomôžu oboznámiť sa so základnými pojmami sveta financií a ukážu vám v praktickej podobe, ako najlepšie uvažovať ekonomicky, ako možno narábať s peniazmi, ako sa zodpovedne rozhodovať a ako si vybrať to najlepšie riešenie za daných podmienok.

Na reálnych situáciách budete mať možnosť rozvíjať kritické myslenie, zistíte, že čítať pozorne a s porozumením sa naozaj oplatí a že mnohé nesúvisiace veci spolu veľmi úzko súvisia. Okrem ekonomických kritérií pri rozhodovaní sa vo svete financií však nezabudnite zohľadniť aj rodinné, spoločenské, etické či ekologické.

Veríme, že vďaka úlohám finančnej gramotnosti sa vám otvorí nový svet peňazí a vy sa naučíte v správnej chvíli sa správne a zodpovedne rozhodnúť.

Autorka

Poznámka:

Finančná gramotnosť k *Novým Pomocníkom z matematiky* je vypracovaná v súlade s dokumentmi:

- *Národný štandard finančnej gramotnosti (NŠFG), verzia 1.2* (kompetencie druhej úrovne NŠFG, t. j. úrovne predstavujúce požiadavky na poznatky, zručnosti a skúsenosti žiakov 2. stupňa ZŠ, resp. príslušných ročníkov GOŠ);
- *Metodika pre zapracovanie a aplikáciu tém finančnej gramotnosti do školských vzdelávacích programov základných škôl.*

Finančná gramotnosť 1

Sporenie a investovanie

NÁJOM A ENERGIE	350 €
ODEV A OBUV	59 €
ZÁBAVA	83 €
POTRAVINY	195 €
MOBILNÉ SLUŽBY	29 €
KOZMETIKA	14 €
DOPRAVA	17 €
ZDRAVOTNÍCTVO	6 €
INÉ	9 €

1 Marek práve dokončil štúdium a nastúpil do práce. Jeho mesačný príjem v čistom je 847 eur a jeho priemerné mesačné výdavky sú v tabuľke.

a Koľko eur dokáže Marek mesačne ušetriť?

b Ktoré Markove výdavky majú vysokú prioritu? Prečo?

c Navrhni, ako by mohol Marek mesačne ušetriť o 50 eur viac.

d Marek nemá žiadne úspory a plánuje žiť len zo svojho príjmu. Uveď tri situácie, ktoré by sa mohli stať a znemožnili by mu žiť len z jeho príjmov.

2 Marek sa rozhodol odkladať si mesačne 120 eur, aby si vytvoril tzv. núdzový fond.

Stále zarába rovnako.

a Za koľko mesiacov nasporí čiastku pokrývajúcu aspoň 3-násobok svojich mesačných výdavkov?

Mesačné výdavky $847 - 120 =$

Núdzový fond

Počet mesiacov:



Núdzový fond tvoria peniaze vyčlenené na neočakávané výdavky alebo na živobytie v prípade straty zamestnania, dlhodobej choroby alebo úrazu.

Jeho hodnota býva vo výške 3 až 6 mesačných výdavkov domácnosti.



b Koľko eur by si musel Marek mesačne odkladať, ak by chcel mať o rok a pol v núdzovom fonde 4-násobok svojich mesačných výdavkov?



Riešte
v skupine!

- 3** Štatistický úrad SR zhrnul výdavky domácností za tovary a služby v roku 2017 v tabuľke podľa krajov.

Samosprávny kraj:	BA	TT	TN	NR	ZA	BB	PO	KE	SR
Čisté peňažné príjmy	7 051	5 710	5 741	5 415	5 086	5 407	4 684	5 055	5 470
Spotrebné výdavky spolu	4 529	4 109	4 407	3 766	3 934	3 742	3 302	3 397	3 856
Potraviny a nealko nápoje	890	925	963	884	902	832	723	849	864
Alkoholické nápoje a tabak	142	120	142	112	116	106	98	115	118
Odievanie a obuv	272	272	306	151	247	184	223	125	218
Bývanie, voda, elektrina, plyn	965	828	767	786	708	814	644	761	778
Nábytok, domácnosť	252	213	285	203	195	208	170	167	208
Zdravie	152	118	154	131	140	110	134	105	130
Doprava	542	579	580	479	560	519	481	395	511
Pošty a telekomunikácie	275	221	222	210	198	203	185	195	212
Rekreácia a kultúra	374	266	333	294	273	269	177	213	270
Vzdelávanie	29	32	37	28	41	26	20	34	31
Reštaurácie a hotely	289	222	276	202	260	186	206	172	224
Rozličné tovary a služby	348	313	341	285	293	284	242	266	293

Príjmy a výdavky súkromných domácností SR za rok 2017 (simulované údaje)

- a** Tabuľka bola uverejnená v tlači s titulkom: „Neprekvapujúce, najviac sa utrácalo v Bratislavskom kraji!“
Čo je zavádzajúce v nadpise novinového článku v súvislosti s uvedenou štatistikou?

- b** Aký by bol vhodnejší nadpis tohto článku?

- c** Na čo sa spotrebovala najväčšia časť rodinných rozpočtov vo väčšine krajov?

1. miesto:

2. miesto:

- d** V ktorom kraji minuli domácnosti najviac na tabak a alkohol vzhľadom na svoje celkové výdavky?

- e** Ako dlho by trvalo domácnosti v Prešovskom kraji nasporiť na minimálny núdzový fond?

Mesačné výdavky

Mesačné príjmy

Možná úspora

3-násobok výdavkov

Počet mesiacov



4 Priemerný čistý mesačný príjem rodiny Kocúrikovcov je 1 483 eur a rodiny Zajacovcov 1 267 eur. Kocúrikovci minú mesačne v priemere 1 155 eur, Zajacovci 980 eur.

Obe rodiny majú k dispozícii núdzový fond vo výške 6-mesačných výdavkov domácnosti.

a Ktorá rodina sporila na núdzový fond dlhšie? O koľko?

b Kocúrikovci sa rozhodujú, kam si uložia núdzový fond. Ktorú možnosť by si mali vybrať? Zdôvodni.

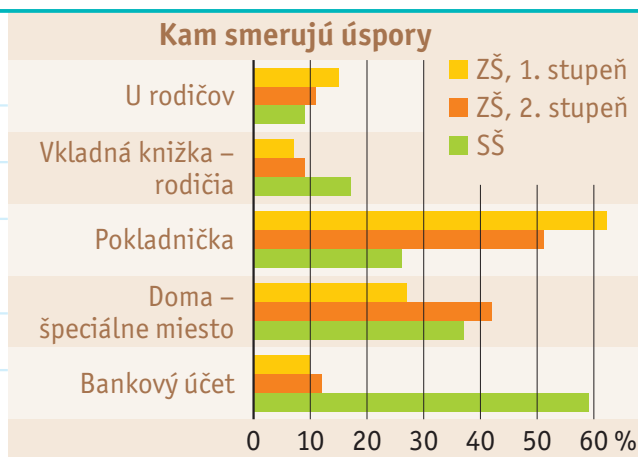
Typ sporenia	Sporiaci účet	Vkladná knižka	Termínovaný vklad
Úroková sadzba	0,05 %	0,01 %	0,30 %
Doba viazanosti	žiadna	žiadna	12 mesiacov
Minimálny vklad	–	–	500 eur
Možnosť predčasného výberu	nie	nie	áno (sankcia 40 eur)
Podmienka účtu v banke	áno	nie	nie

5 V roku 2018 sa 450 žiakov vo veku 6 až 18 rokov zúčastnilo prieskumu o sporení.

a Kam si úspory najčastejšie odkladajú žiaci ZŠ?

b Kde majú svoje úspory najčastejšie odložené stredoškóľáci?

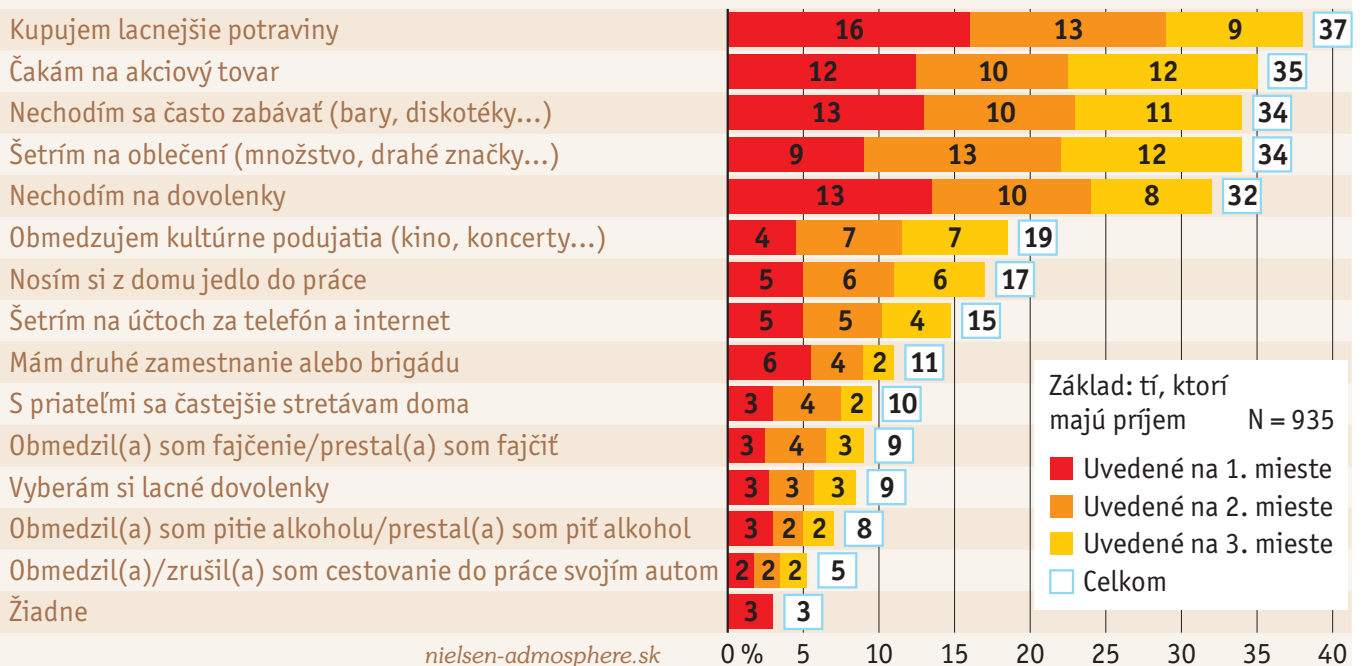
c Porovnaj výhody uloženia úspor na bankovom účte alebo doma na špeciálnom mieste.





- 6** V roku 2015 spoločnosť *Nielsen Admosphere Slovakia* urobila medzi dospelou internetovou populáciou prieskum o spôsoboch ich šetrenia. Respondenti mali uviesť tri druhy sporenia podľa dôležitosti.

Ktoré z uvedených možností šetrenia používate na získanie alebo udržanie príjmov?



- a** Čo znázorňujú tri farby v každom riadku grafu?
- b** Ktorý spôsob šetrenia využívali respondenti najviac?
- c** Koľko percent respondentov na prvom mieste uviedlo, že nechodí na dovolenky?
- d** Koľko respondentov spolu sa zúčastnilo na prieskume?
- e** Koľko opýtaných uviedlo, že nevyužíva ani jednu z uvedených možností?

- f** Čo predstavujú číselné údaje v modrom štvorčeku *Celkom*?

- g** Doplň do textu slová.

Celkových 32 % v možnosti nie je uvedených chybné napriek tomu, že čiastkové percentá sú 13 %, 10 % a 8 %, pretože v grafe sú uvedené len celé percentá, bez časti, a hodnota 32 pravdepodobne vznikla po sčítaní presných hodnôt alebo po . Celkové percento v modrom štvorčeku spolu až v zo všetkých pätnástich uvedených možností.

- h** Ako najčastejšie šetríš ty?

- i** Porovnaj spôsoby šetrenia medzi chlapcami a dievčatami vo vašej triede.



7 Cena pánskeho strihu u kaderníka bola 5 eur, po roku sa zvýšila o 20 %.

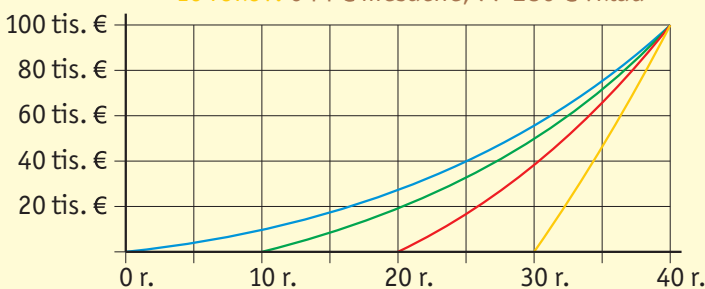
a O koľko menej strihaní by si po zvýšení ceny mohol dovoliť pán Vankúš za svoje úspory v hodnote 100 eur, ktoré má dlhodobo doma pod vankúšom?

b Zisti na internete, čo je to *inflácia*.

c Je podľa teba ziskové mať všetky úspory doma? Zdôvodni.

8 Na kurze finančnej gramotnosti predstavili graf porovnania pravidelného sporenia. Doplň závery, ktoré možno z grafu vyvodiť.

- 40 rokov: 66 € mesačne, 31 680 € vklad
- 30 rokov: 121 € mesačne, 43 560 € vklad
- 20 rokov: 244 € mesačne, 58 560 € vklad
- 10 rokov: 644 € mesačne, 77 280 € vklad



Výpočet nasporenej sumy ilustratívne vychádza z predpokladaného výnosu 5 % p. a. a z pravidelných príspevkov na sporenie počas celého obdobia sporenia a nie je spoľahlivým ukazovateľom výnosu v budúcnosti.

Čím _____ začnem sporiť, tým _____ peňazí použijem na dosiahnutie cieľovej sumy. Ak začnem sporiť neskoro, dosiahnutie vysokej _____ sumy je náročné z dôvodu výšky pravidelného mesačného _____. Uvedený graf vychádza z úrokovej sadzby _____ p. a., ktorá sa _____ počas celej doby sporenia.

Sporenie je (spravidla) pravidelné odkladanie časti príjmu s cieľom nadobudnúť úspory. **Sporenie je ziskové**, ak sa uložené peniaze zhodnocujú nad úroveň inflácie.

9 Michal chce vložiť na termínovaný vklad 2 500 eur, buď na jeden, alebo na dva roky. Aký by bol jeho čistý úrok po zdanení v oboch prípadoch?

Viazanosť	Úroková sadzba
1 rok	0,5 % p. a.
2 roky	0,7 % p. a.

Daň z úrokov je 19 %.





- 10** Pán Krško si 1. februára 2020 zriadil termínovaný vklad (TV) na 12 mesiacov a vložil 10 000 eur. Zriadenie účtu je bezplatné. Úroková sadzba na 12 mesiacov bola v deň zriadenia vkladu 2 % p. a. Báza úročenia je ACT/365. Pán Krško sa po 6 mesiacoch rozhodol všetky peniaze predčasne vybrať a TV zrušiť. Poplatok za predčasný výber je 100 % nakumulovaných úrokov z predčasne vybranej sumy.

- a** Koľko eur musel pán Krško zaplatiť za predčasný výber?

Úročenie ACT/365

Na určenie doby úročenia sa použije skutočný počet dní sporenia (ACTual) a počet dní v roku (365, resp. 366).



- b** V banke *Privat* majú sankcie za predčasný výber stanovené odlišne. Aký výnos by mal pán Krško, keby si peniaze vložil do tejto banky a po šiestich mesiacoch by ich predčasne vybral? Úroková sadzba na 12 mesiacov je 1,5 % p. a. a báza úročenia je tiež ACT/365.

Sankčný poplatok za predčasný výber je strata úrokov za stanovený počet dní.

Pri termínovaných vkladoch s viazanosťou

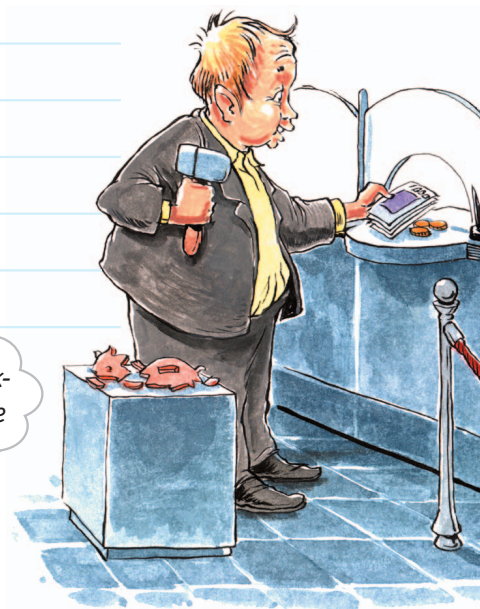
- 1 mesiac je úrok za 15 dní,
- 3 mesiace je úrok za 30 dní,
- 6 mesiacov je úrok za 60 dní,
- 12 mesiacov je úrok za 90 dní,
- 18 mesiacov je úrok za 366 dní,
- 24 mesiacov je úrok za 366 dní.

Pozor, musí odvieš daň!

- c** V *Rio* banke je výška sankcie stanovená takto: „**Sankcia za predčasný výber:** platná úroková sadzba krát (počet dní do splatnosti : 365), najmenej však 40 EUR.“ Aký by bol výnos pána Krška v tejto banke pri predčasnom výbere po 6 mesiacoch? Úroková sadzba je 1,7 % p. a., báza úročenia ACT/365.

Termínovaný vklad je jednorazový vklad určitej sumy peňazí na bankový účet na určitý čas (doba viazanosti). Vklad sa úročí. Počas viazanosti zvyčajne nie je možné peniaze z účtu vyberať. Výber je možný iba po zaplatení sankcie (pokuty) za predčasný výber.

Podmienky finančných produktov si vždy pozorne prečítaj!





11 Pani Viera si 11. apríla 2015 zriadila termínovaný vklad 10 000 eur s fixáciou na 5 rokov.

Dátum výpisu	Položka na výpise	Položka na účte	Zostatok na účte
11. 04. 2015	Vklad	10 000,00 EUR	10 000,00 EUR
31. 12. 2015	Automatické zaúčtovanie kreditných úrokov	261,37 EUR	10 261,37 EUR
31. 12. 2015	Daň z kreditných úrokov	-49,66 EUR	10 211,71 EUR
31. 12. 2016	Automatické zaúčtovanie kreditných úrokov	368,63 EUR	
31. 12. 2016	Daň z kreditných úrokov	-70,03 EUR	10 510,31 EUR
31. 12. 2017	Automatické zaúčtovanie kreditných úrokov	378,37 EUR	10 888,68 EUR
31. 12. 2017	Daň z kreditných úrokov		10 816,79 EUR
31. 12. 2018	Automatické zaúčtovanie kreditných úrokov	389,40 EUR	11 206,19 EUR
	Daň z kreditných úrokov	-73,99 EUR	11 132,20 EUR
15. 08. 2019	Sankcia	-29,95 EUR	11 102,25 EUR
15. 08. 2019	Prevod/výber istiny	-5 000,00 EUR	

- a** Doplň chýbajúce údaje vo výpise.
- b** Podľa výpisu rozhodni, či pani Viera dodržala fixáciu. Svoju odpoveď zdôvodni.

- c** Aká bola úroková sadzba na tomto termínovanom vklade?



- d** Je možné jednoznačne len na základe tohto výpisu zistiť, ako sa vypočítali sankcie?

12 Ondrej zdedil 3 000 eur, ktoré sa rozhodol minúť na nové husle. Na stránke výrobcu si vybral všetky detaily, ale potom sa dozvedel, že dodanie bude trvať tri mesiace. Rozhodol sa zatiaľ peniaze uložiť v banke. Ktorý produkt bude pre Ondreja najvýhodnejší?



- A.** Termínovaný vklad s viazanosťou na 3 mesiace a s úrokovou sadzbou 0,4 % p. a.
- B.** Stavebné sporenie s úrokovou sadzbou 1,8 % p. a.
- C.** Termínovaný vklad s viazanosťou 6 mesiacov a s úrokovou sadzbou 0,7 % p. a.
- D.** Bežný účet s úrokovou sadzbou 0,05 % p. a.
- E.** Vkladná knižka s úrokovou sadzbou 0,3 % p. a.



13 Pán Kováč má na svojom núdzovom fonde 5 600 eur. Rozhodol sa, že polovicu bude mať v pohotovosti po ruke a druhú polovicu investuje. Rozhoduje sa medzi tromi možnosťami.

Typ investovania	Ročný výnos	Stupeň rizika	Vstupný poplatok	Poplatok za správu	Min. výška 1. vkladu
Podielové fondy A	7,49 %	1 2 <u>3</u> 4 5 6 7	5 % z 1. vkladu	1,57 %	300 eur
Podielové fondy B	10,73 %	1 2 3 4 5 <u>6</u> 7	2 % z 1. vkladu	1,73 %	165 eur
Cenné papiere X	13,13 %	1 2 3 4 5 6 <u>7</u>	–	–	–

a Zisti na internete, aký je rozdiel medzi investovaním do podielových fondov a cenných papierov.

b Uveď aspoň po dve výhody investovania do podielových fondov A a B.

Investovanie je (zväčša dlhodobé) umiestnenie financií s cieľom ich zhodnotenia. Najčastejšie ide o nákup **cenných papierov** (dlhopisy, akcie, podielové listy) alebo **nehnutelností** s cieľom dosiahnutia zisku po istom čase.



c Prečo sa neoplatí investovať všetky peniaze do rovnakých cenných papierov?

Pri investovaní si treba uvedomiť, že výnos je priamo úmerný riziku.

14 Iveta investovala do nehnuteľnosti, ktorú kúpila za 92 000 eur. Pár rokov v byte bývala, potom ho prenajímala, neskôr byt predala za 140 000 eur. Sú nasledujúce výroky pravdivé?

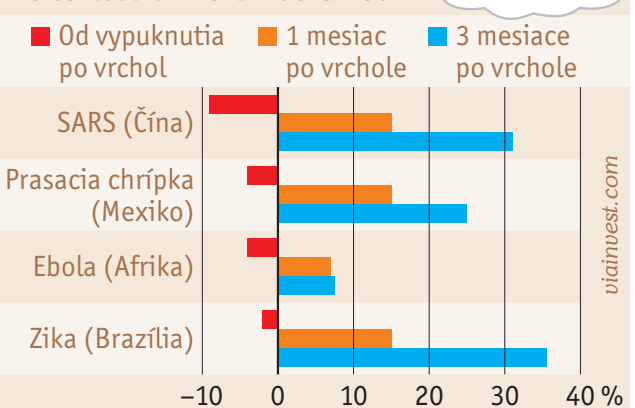
- Čistý výnos z investície do tejto nehnuteľnosti bol 48 000 eur. **áno – nie**
- Na kúpu nehnuteľnosti si môže kupujúci zobrať úver z banky. **áno – nie**
- Počas doby, v ktorej byt vlastnila, musela platiť daň z nehnuteľnosti. **áno – nie**
- Keď byt prenajímala, bola oslobodená od platby za energie. **áno – nie**
- Aby sa investícia do nehnuteľnosti oplatila, nesmie ju majiteľ prenajímať. **áno – nie**

15 Investori sa po vypuknutí pandémie korona vírusu v roku 2020 pozreli do histórie, ako iné epidémie ovplyvnili akciové trhy. Tie spočiatku klesali, ale všeobecne sa napokon zotavili tak rýchlo, ako padli.

- Približne o kolko percent padli trhy od vypuknutia po vrchol SARS v Číne?
- Približne o kolko percent narástli trhy 3 mesiace po vrchole prasacej chrípky v Mexiku?
- Odborníci tvrdia: „Neprepadajte panike a nerobte investičné rozhodnutia na základe svojich emócií.“ Možno na základe údajov v grafe súhlasíš s ich názorom? Prečo? Diskutujte v triede.

OŽIVENIE TRHOV

Percentuálna zmena indexu MSCI



Finančná gramotnosť 2

Poistenie

- 1** Rodina Smolkových má neustále smolu, preto si platia rôzne poistenia. Vľavo sú všetky udalosti, ktoré sa im stali minulý polrok. Priradiť k nim typ poistenia, ktoré vzniknutú škodu „pokryje“ (preplatí).

Dcéra Tina zaspala a vytopila susedov.

Syn Tomáš rozbil susedovi okno futbalovou loptou.

Mama Edita dostala ovčie kiahne na výlete v Nórsku.

Otec Ignác nabúral autom do stromu.

Strechu záhradného domčeka zničila víchrica.

Dedovi Vladovi ukradli z pivnice nový bicykel.

Babka Natália sa pošmykla a zlomila si nohu.

poistenie zodpovednosti za škodu

poistenie nehnuteľnosti

poistenie domácnosti

cestovné poistenie

úrazové poistenie

havarijné poistenie

- 2** Škola dostala pre žiakov a učiteľov ponuku od poisťovne na skupinové úrazové poistenie a poistenie proti krádeži vecí.

- a** Aká je výška odškodného pre žiaka v prípade trvalých následkov úrazu?
- b** Pokrýva poistenie proti krádeži aj odcudzenie mobilu?
- c** Aká je výška denného odškodného pre učiteľa v prípade pobytu v nemocnici?
- d** Keby bol učiteľ po úraze v škole 18 dní v domácom liečení, aká by bola výška odškodného?
- e** Preplatila by poisťovňa učiteľovi okuliare, ktoré sa mu pri úraze v škole rozbili? Zdôvodni.

Čo je predmetom poistenia?

Verzia 1: ŽIAK

Smrť úrazom: 1 000 €

Trvalé následky úrazu: 2 000 €

Odškodné pri pobyte v nemocnici: 2 €/deň

Odškodné počas doby nevyh. liečenia: —

Verzia 2: ŽIAK

Smrť úrazom: 1 000 €

Trvalé následky úrazu: 2 000 €

Odškodné pri pobyte v nemocnici: 2 €/deň

Odškodné počas doby nevyh. liečenia: 2 €/deň

Verzia 3: ZAMESTNANEC

Smrť úrazom: 4 000 EUR

Trvalé následky úrazu: 4 000 EUR

Odškodné pri pobyte v nemocnici: 4 €/deň

Odškodné počas doby nevyh. liečenia: 4 €/deň

ŠKODY spôsobené odcudzením:

šatstva, obuvi, dáždnikov, hodínok, tašiek (aktoviek), učebníc, perečníkov, kalkulačiek, rysovacích a písacích potrieb, hudobných nástrojov, športových potrieb, slúchadiel, ktoré slúžia žiakom s poruchou sluchu, dioptrických okuliarov, ostatných zdravotníckych pomôcok, ktoré poistený nevyhnutne potrebuje v rámci zdravotnej starostlivosti (inzulínové pero, glukomer...).

NÁKLADY vynaložené poisteným na odvrátenie bezprostredne hroziacej poistnej udalosti alebo zmiernenie následkov poistnej udalosti.



Poistenie je ochrana pred finančnými dôsledkami rizika, ktoré môže byť spôsobené **nepredvídateľnými náhodnými udalosťami**, ako sú prírodné sily (napr. záplavy) alebo konanie ľudí (napr. krádež).

Riziko finančnej straty je tak prenesené z jednotlivca alebo spoločnosti na poisťiteľa, teda **poisťovňu**, a to za poplatok, teda **poistné**.



3 Monika s Milošom sa chystali na štyri dni do Štokholmu, preto sa Monika snažila cez internet kúpiť pre oboch cestovné poistenie. Po vyplnení potrebných údajov dostala na výber z dvoch možností.

a Aký je rozdiel v cene poistného na osobu na deň v poistení *Basic* a *Plus*?

b Do akej výšky sú preplácané liečebné náklady v poistení *Plus*?

c Monika chcela viac detailov, preto klikla na *Kompletné info*. Koľko eur by im poisťovňa preplatila, keby im obom ukradli batožinu, ktorej obsah by mal hodnotu 2 000 eur?

d Poistiť sa dá aj neúmyselné spôsobenie škody na veci/zdraví do výšky 200 000 eur. Uveď aspoň dve situácie, keď sa toto poistenie môže hodiť.

e Pre ktoré z týchto poistení by sa Monika mala podľa teba rozhodnúť? Prečo?

Basic

- ✔ liečebné náklady do 250 000 EUR
- ✔ náklady na záchranu v horách a vo vode
- ✔ právna pomoc
- ✔ asistenčné služby
- ✔ bežné letné a zimné športy v cene
- ℹ **Kompletné info**

Poistné **9,60** EUR

Objednať

Plus

Odporúčame

Navyše k *Basic*:

- ✔ zmeškanie dopravného prostriedku
- ✔ oneskorený návrat zo zahraničia
- ✔ batožina
- ✔ úraz
- ✔ spôsobenie škody
- ℹ **Kompletné info**

Poistné **12,80** EUR

Objednať

Predmet poistenia		Basic	Plus
Poistenie batožiny			
5. Náhrada pri strate, krádeži alebo zničení batožiny.	jednotlivec	—	700
	rodina	—	1 400
Náhrada cenných vecí, technických zariadení, športového náradia/výbavy, ďalekohľadu, okuliarov.		—	do 50 % poist. sumy
6. Nevyhnutné hygienické potreby a veci osobnej spotreby pri oneskorenom dodaní batožiny.	jednotlivec	—	150
	rodina	—	280
7. Pomoc pri znovuzískaní cestovných dokladov.	jednotlivec	—	340
	rodina	—	680

4 Identifikuj riziko a druh poistenia, ktoré by bolo vhodné uzavrieť.

a Ela je vášnivá horolezkyňa, má rada adrenalín a vyštverá sa na každú skalu.

Riziko:

Druh poistenia:

c Lea žije na nížine, kde sa občas rozvodní rieka.

Riziko:

Druh poistenia:

b Majo rád majstruje a bez rozvahy sa púšťa do opráv všelijakých prístrojov.

Riziko:

Druh poistenia:

d Dominik rád cestuje a spoznáva exotické krajiny.

Riziko:

Druh poistenia:

Druh poistenia vyber z úlohy 1.



5 Televízna redaktorka robila rozhovor s hovorcom poisťovne, ktorý ozrejmil divákovi dôležité fakty o rôznych poisťných produktoch.

a Hovorca najprv vysvetlil rozdiel medzi poistením nehnuteľnosti a poistením domácnosti. Rozhodni, ktoré poistenie sa týka uvedených škôd na majetku.

Poisťná udalosť	Druh poistenia
■ zatečená maľovka	nehnutelnosť – domácnosť
■ prasknutá vaňa	nehnutelnosť – domácnosť
■ odfúknuté oplatenie domu	nehnutelnosť – domácnosť
■ z pivnice ukradnuté lyže	nehnutelnosť – domácnosť
■ zhorený vianočný stromček a darčeky	nehnutelnosť – domácnosť
■ rozbité okno	nehnutelnosť – domácnosť
■ zhorený koberec	nehnutelnosť – domácnosť
■ zatečená vstavaná skriňa	nehnutelnosť – domácnosť
■ zhorené elektrické vedenie	nehnutelnosť – domácnosť
■ rozbitý televízor	nehnutelnosť – domácnosť

b Hovorca tiež vysvetľoval rozdiel medzi životným a neživotným poistením. Ktoré z poistení v úlohe 1 patrí pod životné poistenie?

c Pod ktorý typ poistenia patria nasledujúce udalosti alebo poistenia?

■ havarijné pripoistenie auta	životné – neživotné
■ pripoistenie kritických chorôb (infarkt, rakovina...)	životné – neživotné
■ pripoistenie úmrtia pri havárii	životné – neživotné
■ pripoistenie proti krádeži batožiny	životné – neživotné
■ pripoistenie trvalých následkov po úraze	životné – neživotné

6 Pán Daňo uzavrel 1. júla 2020 životnú poisťku na 10 rokov. Predmetom poistenia je jeho úmrtie s poistnou sumou 20 000 eur. Pán Daňo stanovil za oprávnenú osobu svoju manželku. Koľko eur a komu by poisťovňa vyplatila, keby pán Daňo

a bol 1. júla 2030 nažive?

b kedykoľvek pred 1. júlom 2030 zomrel?

7 Pán Daňo si životnú poisťku z 1. júla 2020 rozšíril o pripoistenie trvalých následkov úraza s poistnou sumou 10 000 eur. Napríklad poistné plnenie za stratu palca na pravej ruke je vo výške 18 % z poistnej sumy. Koľko eur a komu by poisťovňa vyplatila, keby sa táto poisťná udalosť stala pánovi Daňovi

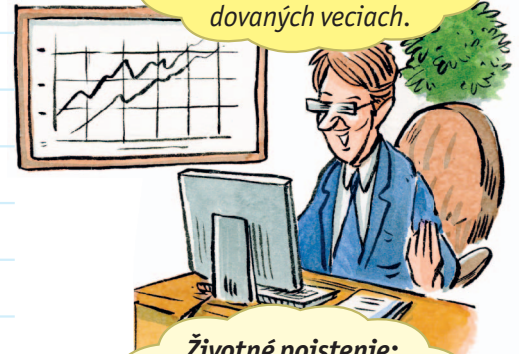
a v auguste 2025?

b v auguste 2030?

Zjednodušene povedané:

Poistenie domácnosti slúži na poistenie toho, čo by z domu vypadlo, keby sme ho otočili naopak.

Poistenie nehnuteľnosti kryje škody na vlastných múroch a stenách stavby a zabudovaných veciach.



Životné poistenie: poisťovňa na seba preberá riziká fyzickej osoby, ktoré sa týkajú prípadu úmrtia alebo dožitia sa istého veku.

Ak nastane situácia, na ktorú je klient poistený, vyplatíme mu dohodnutú sumu.

Klient si môže pripoistiť aj ďalšie riziká, ako sú choroba, úraz, invalidita.

Neživotné poistenie: súhrnný názov pre všetky iné poistenia, ktoré nepatria pod životné poistenie.



8 Každý zamestnanec sa povinne (zo zákona) podieľa na verejnom poistení. Z neho sa zabezpečuje bezplatná zdravotná starostlivosť a sociálne zabezpečenie. Mesačne preto každý zamestnanec platí odvody do sociálnej a zdravotnej poisťovne, celkovo vo výške 13,4 % zo svojej hrubej mzdy.

a Aká čiastka sa strhne z platu na odvody slečne Lívii, ak je jej hrubá mzda 850 eur?

b Vyplň tabuľku výšky jednotlivých odvodov z hrubej mzdy slečny Lívie.

Typ poistenia		Sadzba poistného	Odvody (EUR)
Zdravotné poistenie		4,00 %	
Sociálne poistenie	Nemocenské poistenie	1,40 %	
	Starobné poistenie	4,00 %	
	Invalidné poistenie	3,00 %	
	Poistenie v nezamestnanosti	1,00 %	
Spolu			

Starobné a invalidné poistenie má spoločný názov **dôchodkové**.



c K názvu poistenia prirad jeho správnu charakteristiku.

Sociálne poistenie	
nemocenské poistenie	Ochrana pred stratou alebo poklesom príjmu počas práceneschopnosti, tehotenstva, materstva.
starobné poistenie	Zabezpečenie potrebnej zdravotnej liečebno-preventívnej starostlivosti.
invalidné poistenie	Zabezpečenie príjmu v starobe alebo pozostalým (manžel/manželka, deti) v prípade úmrtia.
poistenie v nezamestnanosti	Zabezpečenie príjmu v prípade poklesu schopnosti vykonávať zamestnanie pre dlhodobý zlý zdravotný stav.
Zdravotné poistenie	Poistenie v prípade straty príjmu zamestnanca v dôsledku nezamestnanosti.

d Okrem zamestnanca platí odvody na verejné poistenie za každého svojho zamestnanca aj jeho zamestnávateľ v celkovej výške 35,2 %, kde vymeriavacím základom je zamestnancova hrubá mzda. Koľko eur odvedie za Líviu štátu jej zamestnávateľ?

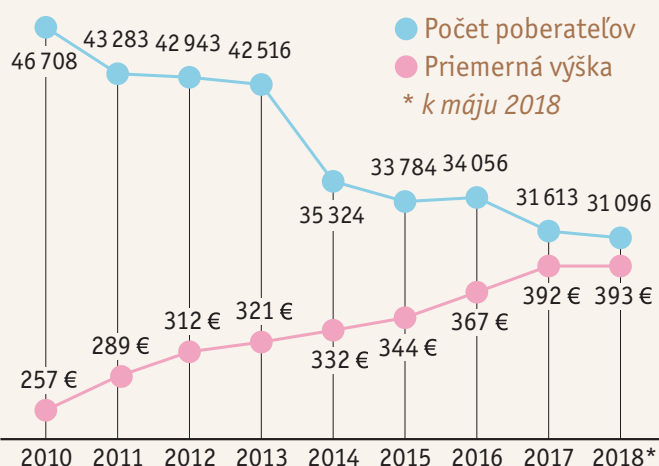
e Koľko eur celkovo „stojí“ Lívia zamestnávateľa?

f V balíku sociálneho poistenia, ktoré za zamestnanca odvádza jeho zamestnávateľ, je navyše (na rozdiel od zamestnancovho) aj tzv. *úrazové poistenie* a *garančné poistenie*. Zisti, na čo slúži úrazové poistenie.

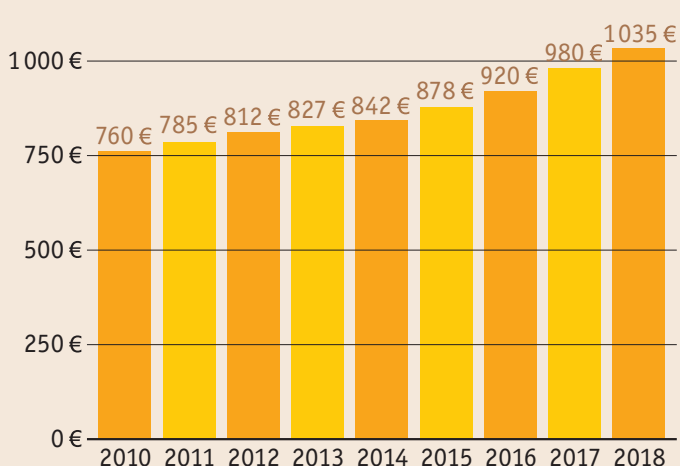


9 Sociálna poisťovňa zverejnila prehľad o počte poberateľov dávok v nezamestnanosti a vývoji mzdy v SR.

Priemerná výška a počet dávok v nezamestnanosti



Vývoj priemernej mzdy na Slovensku



a Čo možno povedať o tendencii vývoja počtu poberateľov dávok v nezamestnanosti?

b O koľko percent sa zvýšila priemerná výška dávok v nezamestnanosti v roku 2017 oproti roku 2014?

c Priemerne koľko eur mesačne odviedol zamestnanec na poistenie v nezamestnanosti v roku 2017?

Sadzbú poistného nájdeš v úlohe 8.



d Koľko zamestnancov sa v priemere podieľalo na jednej priemernej dávke v nezamestnanosti v roku 2017?

e Koľko zamestnancov celkovo sa podieľalo v priemere na dávkach v nezamestnanosti pre všetkých poberateľov v roku 2017?



- f** Na poistenie v nezamestnanosti prispievajú povinne aj zamestnávateľia, a to tiež vo výške 1 % zo zamestnancovej hrubej mzdy. Koľko zamestnancov celkovo stačilo v priemere na „pokrytie“ všetkých dávok v nezamestnanosti v roku 2017?



- g** Podľa Štatistického úradu SR bolo v roku 2017 na Slovensku asi 2,16 milióna zamestnancov. Odhadni prebytok vo *Fonde poistenia v nezamestnanosti* za celý rok 2017 na základe odvodov za zamestnancov.

- h** Dávky v nezamestnanosti možno poberať maximálne 6 mesiacov. Prečo nie dlhšie?

- i** K decembru 2018 Sociálna poisťovňa evidovala 1 069 255 vyplácaných starobných dôchodkov, ktorých priemerná výška bola 444,26 eura. Koľko zamestnancov v priemere „pokrylo“ vyplácanie dôchodkov?

Sadzba poistného
pre zamestnanca sú 4 %,
pre zamestnávateľa 14 %
z hrubej mzdy.



- j** Uveď aspoň tri možné riešenia, aby bol *Fond starobného poistenia* prebytkový.

- k** Na stránke Sociálnej poisťovne vyhľadaj údaje o priemernej výške dávky v nezamestnanosti a starobného dôchodku a počte ich poberateľov v minulom roku.

10 Študenti pracujúci na dohodu o brigádnickej práci študentov sú tiež povinní platiť poisťné na starobné a invalidné poisťenie. Kto je podľa Sociálnej poisťovne študent?

Za študenta sa považuje:

- dieťa do skončenia povinnej školskej dochádzky (povinná školská dochádzka sa končí uplynutím školského roka, v ktorom dieťa absolvovalo desiaty rok školskej dochádzky, najneskôr však uplynutím školského roka, v ktorom dovŕšilo vek 16 rokov),
- dieťa v období od skončenia povinnej školskej dochádzky do dosiahnutia veku 26 rokov, ak sa sústavne pripravuje na povolanie štúdiom na strednej alebo vysokej škole.

Vychádzaj z definície Sociálnej poisťovne.



a Rozhodni, či sú nasledujúce vyjadrenia pravdivé alebo nepravdivé.

- | | |
|--|--------------------------|
| A. Študentom je 5-ročný Miško, ktorý chodí do Materskej školy Na Vršku. | pravda – nepravda |
| B. Študentkou je 15-ročná Lívia, ktorá je žiačkou ZŠ v Budmericiach. | pravda – nepravda |
| C. Študentkou je 28-ročná Rebeka, ktorá študuje na Univerzite Komenského. | pravda – nepravda |
| D. Študentom je Jakub, ktorý je žiakom 8. C na ZŠ Popradská. | pravda – nepravda |
| E. Študentom je 17-ročný Marián, ktorý sa vyučil v odbore kaderník. | pravda – nepravda |

b Študent pracujúci na dohodu o brigádnickej práci študentov nemusí vždy platiť dôchodkové poisťenie. Vysokoškolák Karol brigádoval v stánku s občerstvením. Vyznač, v ktorom mesiaci musel z príjmu platiť odvody na dôchodkové poisťenie a v akej výške.

Študent pracujúci na dohodu o brigádnickej práci študentov má právo neplatiť poisťné na dôchodkové poisťenie, ak jeho mesačný príjem alebo priemerný mesačný príjem z tejto dohody nepresiahne 200 eur.

Mesiac	Príjem	Musí platiť odvody?	Výška odvodov (EUR)
máj	177 eur	áno – nie	
jún	196 eur	áno – nie	
júl	256 eur	áno – nie	
august	271 eur	áno – nie	

Vymeriavací základ na poisťenie je rozdiel medzi príjmom a hraničnou sumou 200 eur.



11 Stela brigáduje popri škole cez víkendy vo fitness centre. Jej hodinová mzda je 3,40 eura. Vypočítaj, v ktorom mesiaci musela odvieť poisťné na dôchodkové poisťenie a v akej výške.

Mesiac	Odpracovaný čas	Príjem (EUR)	Výška odvodov (EUR)
marec	64 hodín		
apríl	58 hodín		
máj	70 hodín		

**Študent z Košíc, 20 r.**

- vodič od roku 2015
- PZP od roku 2016
- bez nehody
- bez detí

BMW 525 D

1 995 cm³, 160 kW, diesel,
2 250 kg, rok výroby 2012

Dôchodkyňa z Čadce, 65 r.

- vodič od roku 1980
- PZP už 12 rokov
- bez nehody
- jazdí do 5 000 km ročne

VW Polo 1.0

999 cm³, 37 kW, benzín,
1 410 kg, rok výroby 2003

Učiteľ z Lučenca, 35 r.

- vodič od roku 2003
- PZP už 10 rokov
- 1 škoda tento rok
- 1 dieťa do 15 rokov

Škoda Octavia 1.6 TDI

1 598 cm³, 77 kW, diesel,
1 970 kg, rok výroby 2011

Poisťovňa

Allianz	432,46 €	66,80 €	124,09 €
AXA	2 036,90 €	74,90 €	312,60 €
ČSOB poisťovňa	636,85 €	70,53 €	130,19 €
Groupama	497,76 €	56,64 €	144,72 €
Komunálna poisťovňa	156,96 €	71,10 €	113,36 €
Kooperativa	155,55 €	72,25 €	125,29 €
Onlia	718,68 €	88,08 €	129,00 €
Union	514,00 €	76,00 €	179,00 €
Uniqa	392,04 €	58,80 €	132,84 €

netfinancie.sk

12 Motoristický časopis porovnal cenu PZP vo viacerých poisťovniach v troch modelových prípadoch.

a V ktorej poisťovni by si mal dať auto poistiť študent z Košíc a v ktorej učiteľ z Lučenca?

b Kto má najdrahšie a kto najlacnejšie poistenie?

c Kto má najťažšie a kto najľahšie auto?

d Čo podľa teba vplýva na cenu PZP?

Povinné zmluvné poistenie vozidla

(PZP vozidla) má povinnosť uzavrieť každý majiteľ vozidla registrovaného na území SR. Ide o poistenie zodpovednosti za škodu motorových a pripojených vozidiel, ktorú vodič auta spôsobí prevádzkou motorového vozidla niekomu inému.

13 Okrem PZP vozidla môžeme dobrovoľne uzatvoriť aj *havarijné poistenie*, ktoré prepláca poškodenie alebo zničenie nášho vozidla následkom havárie, živelných udalostí, krádeže a vandalizmu.

a Zisti, na čo slúži tzv. *úrazové poistenie sedadiel vo vozidle*.

b Zisti, na čo slúži tzv. *poistenie finančnej straty pri totálnej škode na vozidle GAP*.

